



ÁROP-1.A.5-2013-2013-0084

## SOLTVADKERT VÁROS ÖNKORMÁNYZATA TÁMOGATÓ INFRASTRUKTÚRÁ- JÁT BEMUTATÓ TANULMÁNY

Készítette:



**Budapest, 2014. július 31.**

**ÁROP-1.A.5-2013-2013-0084**



## Tartalomjegyzék

1. Vezetői összefoglaló.....	2
2. A projektelem célja.....	3
3. Módszertani alapvetés .....	4
4. A támogató infrastruktúra és szerződéses kapcsolatok felülvizsgálatának előzménye – az önkormányzati feladatok körének meghatározása.....	6
4.1 A Mötv. által előírt kötelező feladatok.....	6
4.2 Soltvadkert Város Önkormányzatának önként vállalt feladatai.....	6
5. A támogató infrastruktúra tartalma.....	8
6. Soltvadkert Város Önkormányzatának támogató infrastruktúrája – helyzetelemzés .....	11
6.1 Szervezeti keretek, feltételek.....	11
6.1.1 Az Önkormányzati Hivatal .....	11
6.1.2 Az önkormányzati fenntartású és működtetésű intézmények.....	13
6.1.3 Az önkormányzati tulajdonú gazdasági társaságok.....	13
6.2 A támogató infrastruktúra, mint erőforrás .....	16
6.2.1 Az önkormányzat tulajdona – ingó és ingatlan vagyona .....	16
6.2.2 A működés finanszírozása – költségvetési háttér .....	16
7. A hatékonyságnövelés lehetőségei a támogató infrastruktúrát illetően – fejlesztési javaslatok megfogalmazása.....	18
Melléklet.....	26

## 1. Vezetői összefoglaló

Soltvadkert Város Önkormányzata 2010-2014-es ciklusra szóló gazdasági programjának fő célkitűzése: *„Az önkormányzati tulajdonú **gazdasági társaságok, költségvetési szervek** hatékony működtetése, a városüzemeltetés biztosítása; az önkormányzati **vagyon** gondos kezelése, hasznosítása; korszerű technológiával támogatott, hatékony és takarékosan működő **intézményhálózat**, ügyfélbarát, szolgáltató **polgármesteri hivatal**.”*

A fenti felsorolás kiemelt elemei – szinte kivétel nélkül – a támogató infrastruktúra részét képezik, mivel rendelkezésre állásuk döntően befolyásolja az önkormányzati feladatellátás rendszerét, működőképességét. Amíg a vagyont erőforrás értelemben véve tekintjük a támogató infrastruktúra részének, addig a gazdasági társaságok, költségvetési szervek (intézményhálózat, hivatal) köre a szervezeti értelemben vett támogató infrastruktúra része.

A gazdasági program „közszolgáltatások, városüzemeltetés” pontja szerint: a települési önkormányzati közszolgáltatásokat az önkormányzati tulajdonú gazdasági társaság (Vadkert Komszolg Kft.) és költségvetési szervek (oktatási, egészségügyi, nevelési, szociális, kulturális intézmények, önkormányzati vízmű, valamint polgármesteri hivatal) nyújtják. Soltvadkert ciklusprogramja a szolgáltatók helyzetét, az általuk kínált közszolgáltatások színvonalát jónak értékelte, ugyanakkor a fejlesztést természetes igényként ismeri el. Ennek szervezeti keretei kialakultak, a legfontosabb racionalizáló lépések megtörténtek, de a következő évek – az állami intézkedések eredményeként, illetve gazdasági kényszerből – hozhatnak változtatási kényszert – fogalmazza meg.

A NexCon Technológiai Kft. feladata e tanulmány keretében – külső szemlélőként – áttekinteni a Soltvadkert Város Önkormányzata feladatellátását támogató infrastruktúra elemeket, azok mennyiségi és minőségi megfelelőségét. Szükséges továbbá beazonosítani azokat a pontokat, ahol hatékonyságnövelő intézkedések történhetnek, illetőleg konkrét javaslatok későbbi kidolgozására kerülhet sor.

Jelen tanulmány a „Támogató infrastruktúra és szerződéses kapcsolatok” tevékenység keretében elkészült további tanulmányokkal összhangban értelmezendő.

## 2. A projektelem célja

A támogató infrastruktúra és szerződéses kapcsolatok felülvizsgálata projektelem megvalósításának kiindulópontja az önkormányzat kötelező és önként vállalt feladatainak leírása, az önkormányzati feladatportfólió, feladatleltár meghatározása. A kötelező feladatok körét a 2011. évi CLXXXIX. számú – Magyarország helyi önkormányzatairól szóló törvény 13. §-a nagyjából lehatárolja, ez egészül ki az egyes ágazati jogszabályok által előírt további feladatokkal. Míg a lényegesebb önként vállalt feladatokra vonatkozóan iránymutatást az önkormányzat éves költségvetésében találunk. Ebben, valamint ennek mellékleteiben a helyi önkormányzat – jogszabályi rendelkezéseken alapuló – kötelezettsége az önként vállalt feladatokra fordított források egészére, illetőleg azok feladatonkénti összegére vonatkozó tájékoztatás.

A feladatleltár összeállítása manapság azért is különösen indokolt, mert a feladatellátás jogszabályi és finanszírozási környezete jelentős változáson ment keresztül. Az új Alaptörvény, majd pedig a Mötv. elfogadása teljesen megújult alapokra helyezte az önkormányzati rendszer működését, jelentősen átalakította az állam és az önkormányzatok közötti feladatmegosztást. Korábban ugyanis az intézményfenntartás sokkal dominánsabb szerepet játszott az önkormányzati feladatok körében, jelenleg azonban ez már csak egyes intézménytípusok (például: óvodák) esetében maradt fenn. A súlypont ezzel párhuzamosan áthelyeződött a településüzemeltetési és településfejlesztési feladatok ellátására, mely az önkormányzatok kötelező feladatainak Mötv. 13. §-ban rögzített felsorolásában is egyértelműen tetten érhető.

Az intézményfenntartással, illetőleg működtetéssel összefüggésben megjegyezzük, hogy a 2011. évi CXCVI. számú – nemzeti vagyonról szóló törvény I. Általános részének 10. fogalom-magyarázó rendelkezése definiálja az önkormányzati vagyon működtetése körében végzendő, illetőleg végezhető tevékenységeket. A működtetés – így új tartalmat nyerő – fogalmának a korábbi fogalmi keretrendszerbe illesztésével lehetőség nyílik a fenntartói és működtetői feladatok elválasztására, lehatárolására. Az alapfokú oktatási intézmények tekintetében például a fenntartói feladatokat az állam (tankerület) látja el, az önkormányzat pedig működtetőként, az oktatási tevékenység infrastrukturális (részben személyi és tárgyi) háttérét biztosítva lép a rendszerbe.

A köznevelési rendszer megújítása mellett jelentős változást hozott a járási rendszer létrehozása is, amely szintén az önkormányzati feladatellátás hatékonyságának felülvizsgálatát indokolja.

A fenti feladat- és hatáskörváltozások, valamint a költségvetési gazdálkodást érintő szigorítások felértékelik a támogató infrastruktúra és szerződéses kapcsolatok felülvizsgálatának kérdéskörét. A projektelem megvalósításának járulékos haszna, hogy reflektorfénybe kerül a kötelező feladatellátás kívánatos szintjének kérdése (mi, és meddig kötelező?) is.

### 3. Módszertani alapvetés

Soltvadkert Város Önkormányzatának Képviselő-testülete az ÁROP-1.A.5 pályázaton való indulás szándékát 90/2013 (VI.27.) számú képviselő-testületi határozatával nyilvánította ki. A támogatásban részesülő projekt lényeges tartalmi eleme az új feladat-ellátási rend és a szükséges, illetőleg rendelkezésre álló infrastruktúra vizsgálata, a szerződéses kapcsolatok, valamint a kiszervezett és kiszervezhető önkormányzati feladatok áttekintése. Tekintettel arra, hogy a feladat-ellátási és a kapcsolódó intézményirányítási modell felülvizsgálatának fókuszában a városüzemeltetés áll, jelen tevékenység keretében ezek szervezeti és erőforrás háttérének vizsgálata prioritást élvez.

Jelen tevékenység megvalósításánál kiindulási alap – a szakmai koncepcióval összhangban lévő – azon feltételezés, amely szerint az intézmények és az önkormányzati tulajdonú gazdasági társaságok működése hatékonysági tartalékokat rejt magában, továbbá a közszolgáltatások minőségének fejlesztése szükséges és nélkülözhetetlen.

Soltvadkert Város Önkormányzatával szemben a kommunális közszolgáltatások, városüzemeltetés területén változatlan elvárás a mára elért jó színvonal fenntartása, lehetőség szerinti javítása. A városüzemeltetési feladatok közül kiemelkedik:

- a szemétszállítás és hulladékgazdálkodás,
- a közterületek szépítése, ápolása, gondozása, tisztán tartása, megóvása,
- az úthálózat, a járdák felújítása, a kátyúzás, a burkolatok megerősítése, valamint
- a csapadékvíz elvezető hálózat kiépítése.

A támogató infrastruktúra és szerződéses kapcsolatok felülvizsgálata tevékenység keretében születő tanulmányok hangsúlyossá teszik ezeket a fókuszterületeket:

- a) A „Soltvadkert Város Önkormányzata támogató infrastruktúráját bemutató tanulmány” egyik fontos eleme a helyi feladatkataszter vázolása, majd ennek alapulvételével a feladatellátás szervezeti feltételeinek és erőforrás háttérének feltárása.
- b) A „Soltvadkert Város Önkormányzata szerződéses kapcsolatait bemutató tanulmány” azon túl, hogy jogi szempontú megközelítésben átfogó képet ad az önkormányzat által alkalmazott főbb szerződéstípusokról, vizsgálja a soltvadkerti önkormányzati hivatal szerződés-nyilvántartásával összefüggő kérdéseket. Végül pedig hangsúlyosan szól a szakmai koncepcióban kiemelt városüzemeltetés területéről.
- c) Jelen tevékenység harmadik eredményterméke – az „Intézményirányítási modell tanulmány” – részletesen értékeli az intézményekkel kapcsolatos önkormányzati feladatellátásban bekövetkezett változásokat. Ezt követően feltárja az intézményirányítás jelenlegi soltvadkerti rendszerét, majd hatékonyságnövelést célzó fejlesztési javaslatokat fogalmaz meg.

A tanulmányok tartalmazzák továbbá:

- Az önkormányzat szervezeti hálójának rövid bemutatását.
- A jelenlegi helyzet elemzését, értékelését.
- Az irányítási modellre, és a modellbe bevonandó szervezetek körére vonatkozó javaslatokat.
- A lehetséges elméleti irányítási modelleket, kitérve azok főbb jellemzőire, előnyeire és hátrányaira.
- Azokat az intézkedéseket (például: jogi forma váltás), amelyeket az irányítási modell kialakítása előtt célszerű megtenni.
- Az önkormányzati szervezetek által nyújtott szolgáltatások növekedési és hatékonyság-növelési potenciálját.

A projektelem megvalósítása során alkalmazott módszerek:

- Dokumentumelemzés – A vonatkozó jogszabályi környezet vizsgálata, továbbá az önkormányzat és szervei (hivatal, gazdasági társaságok, intézmények) költségvetéseinek, alapító okiratainak, SZMSZ-ének, beszámolóinak, illetőleg a gazdasági társaságok üzleti terveinek áttekintése.
- Interjúk – Hivatali vezetőkkel, szakterületért felelős munkatársakkal, gazdasági társaságok vezetőivel.

Célunk a feladatellátás jelenlegi és jövőben elvárt szintjének meghatározása, a rendelkezésre álló infrastruktúra, a belső és külső erőforrások feltárása. Szükséges a belső kapacitások szűk keresztmetszeteinek feltérképezése és a feladatellátás belső és külső költségeinek vizsgálata is.

## 4. A támogató infrastruktúra és szerződéses kapcsolatok felülvizsgálatának előzménye – az önkormányzati feladatok körének meghatározása

Az 1990. évi LXV törvény (Ötv.) a helyi önkormányzati feladatok meghatározásával összefüggésben a jelenleg hatályban lévő 2011. évi CLXXXIX törvényhez (Mötv.) képest kevésbé konkrét rendelkezéseket tartalmazott. Az új törvény megalkotásáig eltelt valamivel több, mint egy évtized rávilágított a pontosítás szükségességére. Ez a lehatárolás azonban sajnos a jelenlegi törvényben sem történt meg minden kétséget kizáróan.

Jelen fejezetben Soltvadkert Város Önkormányzatának kötelező feladatait a fenti (új) törvényhez igazodva, míg az önként vállalt feladatokat a 2014. évi költségvetéssel összhangban tárjuk fel. Az önkormányzat által ellátott feladatokról táblázatos formában feladatleltár készült, amely szintén jelen projektelem eredményterméke.

### 4.1 A Mötv. által előírt kötelező feladatok

A helyi önkormányzat kötelező feladatait, mint a helyi közügyek és a helyben biztosítható közfeladatok körét – nagyrészt a Mötv. 13. §-a tartalmazza (1. számú melléklet – a Mötv. vonatkozó rendelkezése). A jogalkotó a sarkalatos törvényben szereplő 21 területtel összefüggésben a „különösen” szót használja, majd pedig a 13. § 2. bekezdésében arra utal, hogy egyéb törvényi rendelkezés (főként ágazati törvények) alapján más feladatok is kötelező önkormányzati feladatnak minősülhetnek.

### 4.2 Soltvadkert Város Önkormányzatának önként vállalt feladatai

Az önként vállalt feladatok köre sokszínű, településenként változó. Általában ide sorolhatjuk a település szűkebb és tágabb közösségei, illetőleg vezetése számára kiemelt fontosságú azon közszolgáltatásokat, amelyek finanszírozása az állami bevételeken felüli egyéb, döntően saját (helyi) bevételek felhasználásával történik.

Soltvadkert Város Önkormányzatának 2014. évi költségvetése, valamint annak mellékletei az önként vállalt feladatokat a következők szerint tartalmazzák:

Szakfeladat megnevezése	A feladat tartalma	Ráfordítás (kiadás) jellege	Feladatra fordított összeg (eFt)	
			Kötelező	Önként vállalt
Települési hulladékkezelés	70 év felettiek fél éves díjának átvállalása	dologi	1 981	9 830
Üdülő, szálláshely szolgáltatás	Önkormányzati üdülő (Orosházával közös)	személyi, járulék, dologi	-	411

Folyóirat kiadás	Vadkert című helyi újság kiadása	dologi	-	8 890
Zöldterület-kezelés	A lakosság életminőségét, elégedettségét javító intézkedések (pl.: adventi díszkivilágítás és hangverseny, fenyőállítás és közüzemi díjai, szökőkút stb.)	dologi	11 811	2 667
Városgazdálkodás	Vadkerti-tó és környékének rendben tartása	dologi	6 820	8 327
Fizioterápia	Helyben elérhető szolgáltatás finanszírozása	személyi, járulék, dologi	-	2 353
Egyéb egészségügyi feladatok	Labor (vérvétel helyben) - 3 alkalom/hét	személyi, járulék, dologi	-	1 933
Szociális ellátások	Nem kötelező segélyek (átmeneti segély, temetési stb.)	pénzbeli	64 534	17 500
Pénzeszköz átadások	Civil szervezeteknek, egyházaknak (pályázat, testületi döntés, támogatási szerződés)	-	3 751	34 627
Egyéb feladatok	Vadkert TV, kitüntetések, szüreti fesztivál, a nagy adózók köszöntése stb.	személyi, járulék, dologi	-	47 523
Tanyagondnoki szolgálat	Nem kötelező feladat, a korábbinál szélesebb szakmai tartalommal (pl.: idősek, gyerekek szállítása is)	személyi, járulék, dologi	-	3 494
Mozi	Főként ifjúsági előadások, ovi-mozi, a környező települések gyermekei számára is.	személyi, járulék, dologi	-	2 999
Bölcsőde	Nem kötelező feladatként a legkisebb gyermekek bölcsődei ellátása helyben történik.	személyi, járulék, dologi	-	27 984
<b>Összesen</b>	-	nem releváns	nem releváns	<b>168 538</b>

A fenti önként vállalt feladatok többsége az önkormányzat számára évről évre felmerülő, ismétlődő kiadást jelent.



## 5. A támogató infrastruktúra tartalma

A projekt „Támogató infrastruktúra és szerződéses kapcsolatok felülvizsgálata” tevékenysége során elsőként meg kell határozni, hogy a szakmai megvalósítás során mit értünk támogató infrastruktúra, illetőleg szerződéses kapcsolatok fogalmán, továbbá azok között milyen kapcsolódást feltételezünk.

Szükséges ez egyrészt azért, mert a támogató infrastruktúra fogalma a jelenkori magyar közigazgatás elméleti és gyakorlati fogalmi rendszerében egyáltalán nem használatos, mondhatni ismeretlen tartalommal bír. Másrészt azért, mert bár a szerződéses kapcsolatok fogalma könnyebben értelmezhető a hazai közigazgatás keretei között, a vizsgálat főbb szempontjainak meghatározása további kérdéseket vet fel.

Jelen projektem megvalósításának egyik első lépéseként elkészült a „Támogató infrastruktúra és szerződéses kapcsolatok felülvizsgálata – előzetes dokumentáció” című megalapozó tanulmány, amelyet az önkormányzat részére megküldtünk, annak egyeztetésére és a város jegyzője általi elfogadására sor került. A támogató infrastruktúra fogalmának meghatározása ezzel összhangban, jelen tanulmány keretében, míg a szerződéses kapcsolatok definiálása – a szakmai koncepció alapján – egy külön, utóbbi témában készülő tanulmány részeként történik.

A támogató infrastruktúra tartalmi elemei álláspontunk szerint két irányból közelíthetők meg. Vizsgálhatjuk:

- a feladatellátás **strukturális**, szervezeti szempontjait, másrészt
- a szükséges, illetőleg rendelkezésre álló **erőforrásokat**, mint szempontot.

### A támogató infrastruktúra része strukturális értelemben:

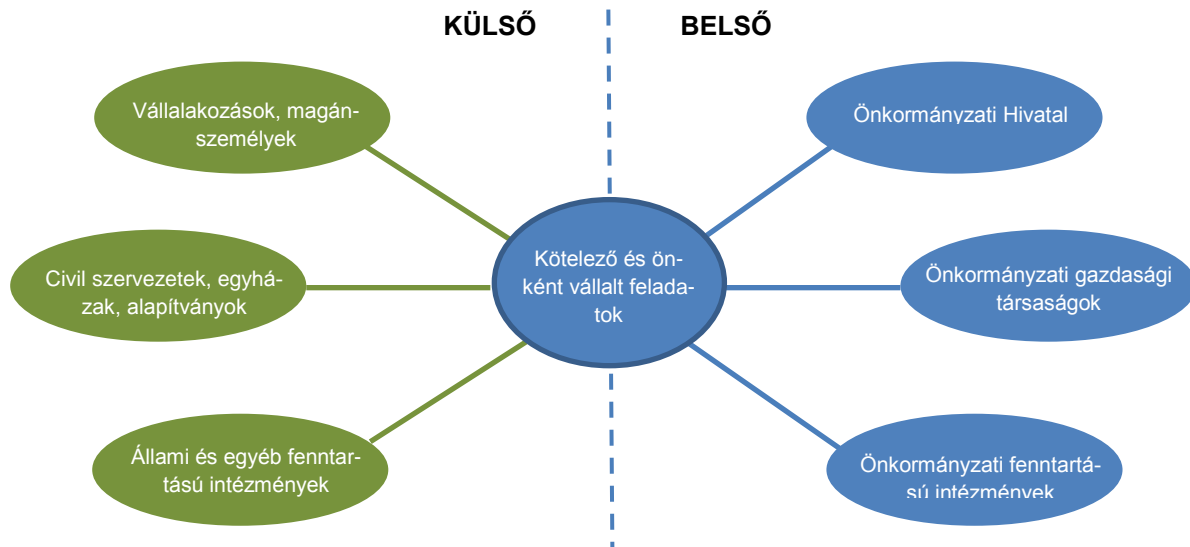
#### a) Belső:

- Önkormányzati Hivatal,
- az önkormányzati fenntartású intézmények,
- a többségi, vagy kizárólagos önkormányzati tulajdonú gazdasági társaságok.

#### b) Külső (szerződéses kapcsolatok révén):

- Vállalkozók, magánszemélyek,
- Civil szervezetek, alapítványok,
- Állami és egyéb fenntartású intézmények.

A támogató infrastruktúra legfontosabb belső és külső elemeit az alábbi ábra szemlélteti.



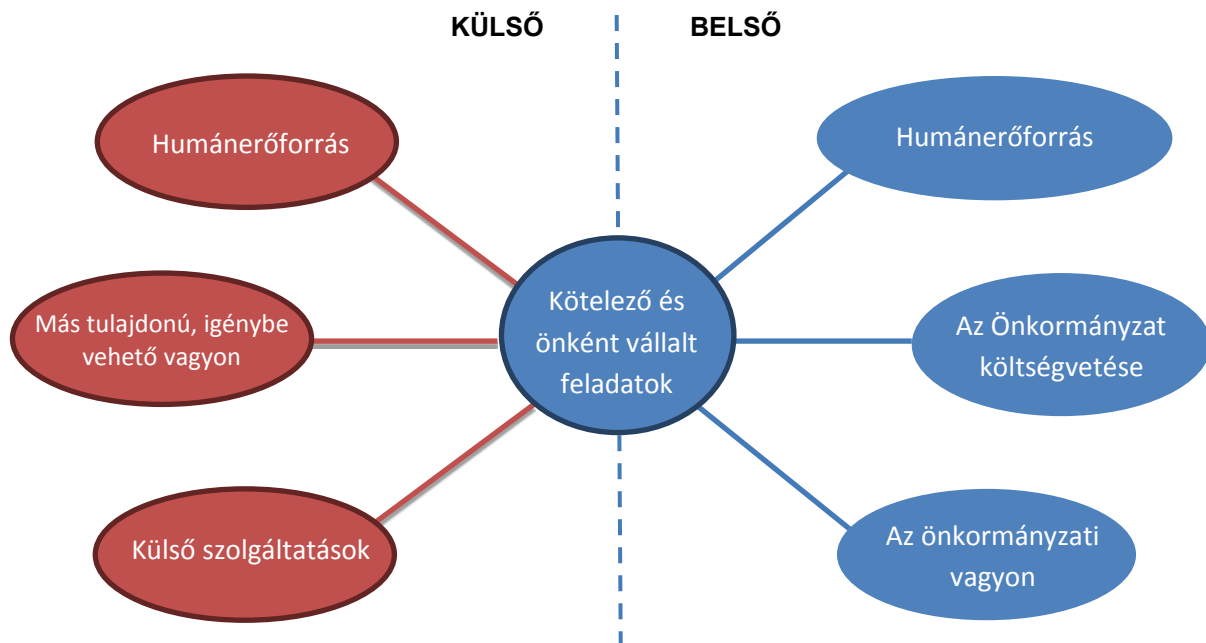
**A támogató infrastruktúra elemei erőforrás szempontból:**

A második tipizálás alapja, hogy az önkormányzat számára – a céljai elérése érdekében – szükséges erőforrások folyamatosan, hosszabb távon, bármiféle szükséges intézkedés (pl.: ajánlat beszerzése, szerződéskötés stb.) nélkül rendelkezésre állnak, vagy a hozzáférésnek valamilyen cselekvés formájában megvalósuló rövidtávú előfeltétele van.

Ez alapján:

- a) A legfontosabb belső erőforrások:
  - az önkormányzat költségvetése,
  - a folyamatosan rendelkezésre álló humánerőforrás, és
  - az önkormányzati vagyon.
- b) Külső erőforrások (szerződéses kapcsolatok révén):
  - külső szolgáltatások,
  - elérhető (külső) humánerőforrások,
  - más tulajdonát képező, igénybe vehető vagyon.

A szervezeti értelemben vett megközelítéshez hasonlóan, az erőforrás szempontú felosztás határterületei is néhol elmosódnak, ezért a támogató infrastruktúra és a szerződéses kapcsolatok egymáshoz való viszonyának, összekapcsolódásuknak rövid magyarázata szükséges. Mielőtt azonban erre sor kerülne, az erőforrásokhoz való hozzáférést az alábbiak szerint ábrázoljuk.



A fentiekén kívül a támogató infrastruktúra – erőforrás értelemben vett – elemeként definiálhatók még például az alábbiak, amelyekről az önkormányzat naprakész nyilvántartást vezet:

- bútorok,
- gépjárművek,
- irodai eszközök, berendezések, felszerelések,
- IT eszközök,
- telekommunikációs eszközök (vezetékes és mobil telefon, internet elérés stb.),
- irodai fogyóeszközök,
- egyéb, nem irodai célokra használt eszközök, továbbá
- az irodaépületek (beleértve irodák), egyéb önkormányzati használatban lévő, illetőleg kiszolgáló épületek.

## 6. Soltvadkert Város Önkormányzatának támogató infrastruktúrája – helyzetelemzés

A korrekt helyzetelemzés a későbbi fejlesztések kiindulópontja. Ez alapján történik a legfontosabb fejlesztési irányok meghatározása, a személyi és szervezeti feltételek, anyagi erőforrások tervezése, egymáshoz rendelése, amely folyamatos mérlegelést és vezetői döntések sorozatát igényli.

### 6.1 Szervezeti keretek, feltételek

Ebben az alfejezetben a működés, feladatellátás szervezeti feltételeinek feltárására törekszünk. Az önkormányzati hivatallal kapcsolatos strukturális kérdések rövid áttekintése után az intézményrendszer vázlatos bemutatása következik. Utóbbi részletesebb értékelésére az intézményirányítási modell tanulmány keretében kerül sor, amely a helyi szervezetfejlesztési projekt – szintén e tevékenység keretében előálló – további eredményterméke. Végül az önkormányzat tulajdonában lévő gazdasági társaságok bemutatásával foglalkozunk, amelyek legfőbb oka, hogy:

- azok struktúrája, működése viszonylag szabadon, egyszerűen alakítható, másrészt
- az előzetes egyeztetések, felmérések tapasztalatai alapján azok átszervezése jelentős hatékonysági tartalékot rejt magában.

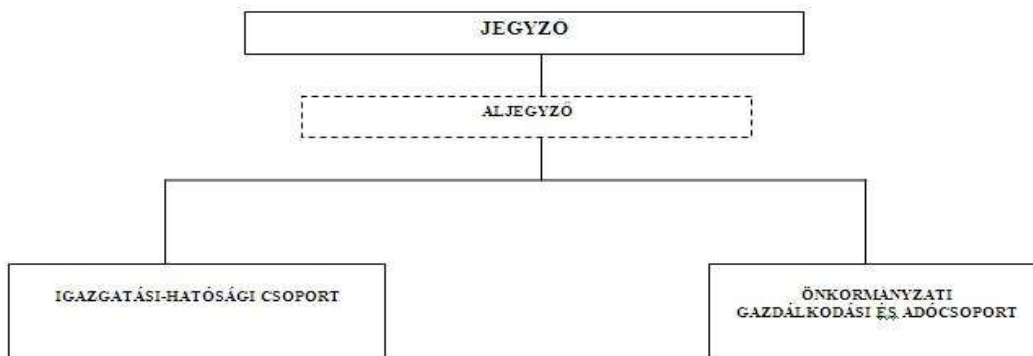
#### 6.1.1 Az Önkormányzati Hivatal

Soltvadkert Város Önkormányzatának Gazdasági Programja szerint: „A polgármesteri hivatal jó személyi és technikai feltételekkel megfelelően látja el feladatait, elősegítve a város fejlődését, a pályázati források megszerzését, intézve a polgárok ügyeit”. Jogos elvárás azonban a hivatallal szemben, hogy tevékenységét még jobbra, takarékosabbá tegye, az ügyfélbarát szemlélet tovább erősödjön, a szolgáltató közigazgatás jellemzői egyre inkább megjelenjenek, miközben önkormányzati területen még inkább „menedzser szemléletűvé” alakul. Az ügyfélbarát, szolgáltató jelleg erősítése érdekében a hivatali ügyfélszolgálat kialakítása, a soltvadkertiek polgárok igényeihez igazítása szükséges.

Soltvadkert Város Önkormányzata életében jelentős változást hozott 2013. január 1-je. Az önkormányzati hivatal részeként működő önkormányzati iroda a törvényi változások eredményeként átkerült a járási hivatalhoz. A változás érintette még az építéshatósági, illetőleg a szociális és gyámügyek terület feladatellátását is. Jellemző ugyanakkor, hogy a hatósági feladatok – korábban vártnál – jelentősebb része maradt továbbra is a jegyzői hatáskörben.

A város képviselő-testülete az önkormányzati hivatal létszámát 2013-ra vonatkozóan 23 főben határozta meg. A hivatal jelenlegi felépítését az alábbi ábra mutatja:

A Polgármesteri Hivatal szervezeti ábrája



A személyi feltételek részletes vizsgálatát jelen projekt humánerőforrás kapacitás-gazdálkodásra irányuló tevékenysége tartalmazza. Itt elsősorban az önkormányzati hivatal rendelkezésére álló egyéb erőforrásokat értékeljük. A hivatali feladatellátást támogató infrastruktúra elemeit az alábbi táblázatban mutatjuk be, ahol sor kerül azok mennyiségi és minőségi szempontú értékelésére is.

Az értékelést háromfokú skála segítségével végezzük el, amely a következő kategorizálást tartalmazza:

ÉRTÉKELÉS	AZ ÉRTÉKELÉS TARTALMA
<b>Fejlesztendő</b>	Az infrastruktúra elem tekintetében egyszeri gyors beavatkozás, vagy tervezett, folyamatos fejlesztés szükséges.
<b>Kielégítő</b>	Az infrastruktúra elem megfelel az általános elvárásoknak, lehetőség szerint fejlesztendő.
<b>Megfelelő</b>	Az infrastruktúra elem különösebb fejlesztést, beavatkozást nem igényel.

A hivatali támogató infrastruktúra tárgyi elemeinek minősítésénél a hivatalban tett látogatások (szemrevételezés) és a projekttevékenységek megvalósítása során folytatott dokumentumelemzés, interjúkészítés tapasztalataiból indultunk ki. Álláspontunk finomhangolására a város jegyzőjével folytatott egyeztetést követően került sor.

A SOLTVADKERT VÁROS ÖNKORMÁNYZATI HIVATALA FELADATELLÁTÁSÁT TÁMOGATÓ TÁRGYI INFRASTRUKTÚRA ELEMEINEK ÉRTÉKELÉSE		
Vagyontárgy megnevezése	Minőség	Mennyiség
Személygépjárművek	Kielégítő	Kielégítő
Számítógépek, szoftver ellátottság	Fejlesztendő	Fejlesztendő
Internet elérés	Kielégítő	Megfelelő
Internetes honlap	Fejlesztendő	Kielégítő

Nyomtatók	Megfelelő	Kielégítő
Vezetékes telefonok	Megfelelő	Megfelelő
Mobil telefonok	Megfelelő	Megfelelő
Fax készülékek	Megfelelő	Megfelelő
Fénymásolók	Kielégítő	Kielégítő
Iratmegsemmisítő készülékek	Megfelelő	Megfelelő
Irodai fogyóeszköz ellátottság	Megfelelő	Megfelelő
Jogszabályok, szakkönyvek	Kielégítő	Fejlesztendő
Irodai elhelyezés	Kielégítő	Kielégítő
Bútorok, egyéb irodai berendezések	Fejlesztendő	Kielégítő

### 6.1.2 Az önkormányzati fenntartású és működtetésű intézmények

Az önkormányzat által fenntartott és működtetett intézmények (Soltvadkerti Óvodák és Bölcsőde, Egyesített Szociális Intézmény és a Városi Művelődési ház, Könyvtár és Szabadidő Központ) részletes bemutatása az „Intézményirányítási modell” dokumentumban található.

### 6.1.3 Az önkormányzati tulajdonú gazdasági társaságok

Soltvadkert Város Önkormányzata tulajdonában a vizsgálat időpontjában kettő gazdasági társaság volt. Ezek a Vadkert Komszolg Kommunális és Szolgáltató Kft., valamint a „Biztonság Soltvadkert” Vagyonvédelmi Kft. Tekintettel arra, hogy a gazdasági társaságok a támogató infrastruktúra szervezeti értelemben vett elemeiként foghatók fel, rövid bemutatásuk itt válik szükségessé.

Cégnév	VADKERT KOMSZOLG Kommunális és Szolgáltató Kft.
Cégjegyzékszám	03-09-101140
Bejegyzés dátuma	1992. szeptember 3.
Székhely	6230 Soltvadkert, Kossuth u. 6.
Ügyvezető	Hári Miklós
Fő tevékenység	3700 '08 Szennyvíz gyűjtése, kezelése
Jegyzett tőke	11.030.000 Ft (1.000 eFt pénzbeli, 10.030 eFt nem pénzbeli hozzájárulás)
Soltvadkert Város Önkormányzatának tulajdonrésze	100 %

A Vadkert Komszolg Kommunális és Szolgáltató Kft. az önkormányzat városüzemeltetési feladatainak ellátásában kiemelt szerepet tölt be. A cég profiljában a parkfenntartástól a köztisztasági feladatokon keresztül az intézményi karbantartásig, valamint a temetőfenntartásig sokféle tevékenység megtalálható.

A gazdasági társaság alapdokumentumaiban meghatározott tevékenységei a következők:

Köztisztasági szolgáltatás
Településtisztasági szolgáltatás
Parkosítás, egyéb zöldterületek kezelése, gondozása
Kommunális szolgáltatás
Egyéb városgazdálkodási feladatok
Kereskedelmi szálláshely értékesítés
Lakásszolgáltatás és azt kiegészítő szolgáltatás
Piac üzemeltetése
Vadkerti Tó Strand üzemeltetése

A Kft. működése jól szabályozott – relatíve friss belső szabályzatokkal rendelkezik, amelyek közül a legfontosabbak a következők:

Sorszám	Szabályzat megnevezése
1	Gazdálkodási Szabályzat
2	Pénzkezelési Szabályzat
3	Önköltség számítási szabályzat
4	Felesleges Vagyontárgyak hasznosításának és selejtezésének szabályzata
5	Leltárkészítési és leltározási szabályzat
6	Gazdasági szervezet szabályzata
7	Számvetési Politika
8	Számlatükör
9	Belső Pénzügyi ÁFA szabályzata
10	Közbeszerzési szabályzat
11	Szervezeti és Működési Szabályzat

#### A Vadkert Komszolg Kommunális és Szolgáltató Kft. gazdálkodása:

A cég gazdálkodása erősen függ az önkormányzati megrendelésektől, a hivatalhoz benyújtott számlák kifizetésétől, ami kiemelten fontos – likviditást befolyásoló – tényező. A hivatal és a Vadkert Komszolg viszonylatában felértékelődik ezért az egyértelmű, világos és nyomon-követhető kommunikáció szükségességének az igénye.

A Kft. az elmúlt éveket eredményesen zárta:

- 2012. évi adózás előtti eredménye 1.427 ezer forint, adózott eredménye 1.286 ezer forint volt,
- 2013. évi adózás előtti eredménye 575 ezer forintban realizálódott. Adózott eredménye 2013-ban 385 ezer forint volt.

<b>Cégnév</b>	<b>"BIZTONSÁG SOLTVADKERT" Vagyonvédelmi Kft.</b>
<b>Cégjegyzékszám</b>	03-09-114223
<b>Bejegyzés dátuma</b>	2007. január 16.
<b>Székhely</b>	6230 Soltvadkert, Arany J utca 2.
<b>Ügyvezető</b>	Varnyú Barnabás
<b>Fő tevékenység</b>	8020 '08 Biztonsági rendszer szolgáltatás
<b>Jegyzett tőke</b>	500.000 Ft
<b>Soltvadkert Város Önkormányzatának tulajdonrésze</b>	100%

A Kft. gazdálkodása sokkal kevésbé függ az önkormányzati megrendelésektől, mint a Vadkert Komszolg Kft. esetén. A vagyonvédelemmel foglalkozó társaság egyrészt ellátja az önkormányzati intézmények biztonsági feladatait, másrészt külső megrendelőknek (vállalatok és magánszemélyek) is rendszeresen szolgáltat. Ennek ellenére a Biztonság Soltvadkert Vagyonvédelmi Kft. szempontjából is nagyon fontos – a már említett letisztult és átlátható kommunikáció – szükségessége a tulajdonos önkormányzat vonatkozásában.

A Biztonság Soltvadkert Vagyonvédelmi Kft. működése jól szabályozott. Az alábbi szabályzatoknak megfelelő:

Sorszám	Szabályzat megnevezése
1	Gazdálkodási Szabályzat
2	Pénzkezelési Szabályzat
3	Önköltség számítási szabályzat
4	Felesleges Vagyontárgyak hasznosításának és selejtezésének szabályzata
5	Leltárkészítési és leltározási szabályzat
6	Gazdasági szervezet szabályzata
7	Számviteli Politika
8	Számlatükör
9	Belső Pénzügyi ÁFA szabályzata
10	Közbeszerzési szabályzat
11	Szervezeti és Működési Szabályzat

A Biztonság Soltvadkert Vagyonvédelmi Kft. gazdálkodása az elmúlt években nem volt igazán eredményes:

- 2012. évi adózás előtti eredménye 353 ezer forint, adózott eredménye 318 ezer forint volt.
- 2013. évi adózás előtti eredménye -160 ezer forint. Adózott eredménye 2013-ban -186 ezer forint volt.



## 6.2 A támogató infrastruktúra, mint erőforrás

A hatékony önkormányzati működés alapja – az ahhoz szükséges szervezeti struktúra mellett – a színvonalas feladatellátáshoz elengedhetetlen erőforrások rendelkezésre állása. A támogató infrastruktúra erőforrás szempontú megközelítésével összefüggésben röviden értékeljük az önkormányzat vagyoni, költségvetési helyzetét.

### 6.2.1 Az önkormányzat tulajdona – ingó és ingatlan vagyona

A nemzeti vagyonról szóló 2011. évi CXCVI. törvény az állami és az önkormányzati tulajdonú vagyontárgyak tekintetében előírja a **megőrzés, a védelem, a felelős gazdálkodás** kötelezettségét, meghatározza a **kizárólagos tulajdon** körét, a **rendelkezési jog alapvető korlátait és feltételeit**, valamint az **állam és az önkormányzatok kizárólagos gazdasági tevékenységeit**.

A nemzeti vagyon fogalmilag **gyűjtőkategóriaként** értelmezhető, amelynek része az állami és az önkormányzati tulajdon egyaránt. Az ingatlanok és ingóságok mellett beletartoznak a rendelkezésre álló pénzügyi eszközök, társasági részesedések, vagyoni értékkel bíró jogszolgáltatások éppúgy, mint a kulturális javak körébe tartozó dolgok, a régészeti emlékek, vagy éppen a nemzeti adatvagyon elemei.

A törvény nagy számban tartalmaz definíciós rendelkezéseket, amelyek a jogrendszer más területein használt fogalmainak nemzeti vagyonnal összefüggésben alkalmazott eltérő értelmezésére, pontosítására hívják fel a jogalkalmazó figyelmét. Ilyen például:

- a forgalomképtelen nemzeti vagyon,
- a korlátozottan forgalomképes vagyon, és
- az üzleti vagyon fogalma.

### 6.2.2 A működés finanszírozása – költségvetési háttér

Soltvadkert Város Önkormányzata költségvetési helyzetét a hatékonyságnövelésről írt tanulmányban már részletesen bemutattuk, ezért itt inkább a Gazdasági Programban megfogalmazott főbb gazdálkodási irányokra utalunk:

- A **bevételek** kapcsán az állami támogatások csökkenésével számol, a kistérségi társulásos együttműködés újabb területekre való kiterjesztését, a forrásbevonást, az egyházi működtetés erősítését, az oktatási költségek minimálisra csökkentését tűzi ki célul.
- A saját bevételek szerepe nő – a helyi adók, különösen az iparüzési adó, az igazságos közteherviselés (minden jogszerű eszköz alkalmazása az adók beszedése érdekében) lényeges szempont.



- A **kiadások** kapcsán cél a legszükségesebb mértékre csökkentés, az ésszerű, takarékos gazdálkodás feltételeinek megteremtése. Az intézményhálózat, illetve a közszolgáltatási struktúra működtetése során csak az indokolt igények finanszírozhatók.

## 7. A hatékonyságnövelés lehetőségei a támogató infrastruktúrát illetően – fejlesztési javaslatok megfogalmazása

a) Az önkormányzati feladatok önálló **gazdasági társasági formában** való ellátása az intézményi formában való ellátáshoz képest álláspontunk szerint drágább. Nem találtunk tehát arra vonatkozóan igazán indokokat, érveket, hogy a már meglévőhöz képest további önkormányzati feladatokat kellene kiszervezni saját gazdasági társaságnak.

Javasolt a társasági formában ellátott feladatok felülvizsgálata, továbbá mérlegelni szükséges a feladatellátás formájának indokoltságát, tekintettel arra, hogy a korábbi gazdasági, szabályozási szempontok, amelyek a társasági forma mellett szóltak, már nem minden tekintetben állnak fenn.

A gazdasági környezet és a jogszabályi háttér változásából adódóan az intézményi (költségvetési) formában ellátott feladatokkal összefüggésben is megvalósítható a *tételes áfa visszaigénylés*, vagy a *személyes érdekeltségi rendszer* alapján a feladatellátás színvonalának emelése. Ugyanakkor a gazdasági társasági formából adódó többlet költségek nem merülnek fel (felügyelő bizottság, könyvvizsgáló, társasági adó, értékcsökkenés, magasabb bérek stb.), az intézmény felügyelete, gazdálkodásának ellenőrzése is közvetlenebb, a kiutaltatlan intézményi támogatás, mint megtakarítás jelentkezik.

A gazdasági társaságokba kiszervezett feladatok aránya az összes önkormányzati feladathoz viszonyítva nem jelentős. A gazdasági társaságok színesítik az önkormányzati gazdaságot, ugyanakkor működtetésük nem gazdaságos.

A szervezeti struktúra átalakítására az alábbiakban teszünk javaslatot.

### **i. Rövid távon:**

A költségtakarékosság érdekében javasolt *egységes vállalatirányítás* az alábbi tevékenységekre vonatkozóan:

- gazdasági adminisztráció egységesítése, centralizálása,
- az informatikai rendszerek (pl.: szoftverek) egységesítése, közös üzemeltetése,
- központosított beszerzés és logisztika (anyagbeszerzés: energetika, gépkocsi, üzemanyag beszerzés, papír és irodaszerek, irodatechnikai eszközök, irodabútorok, informatikai eszközök, reprezentációs anyagok, karbantartási anyagok,
- egységes létesítményüzemeltetés és karbantartás,
- egységes szolgáltatás-vásárlás: távközlési szolgáltatások, takarítás, karbantartás, marketing, banki szolgáltatások, biztosítások, iroda bérlet stb.
- integrált ügyfélszolgálat
- bizonyos profiltisztítás mellett akár újabb tevékenységek (pl.: turisztikai feladatok) is hatékonyan elláthatóak lehetnek gazdasági társasági formában.

## ii. Hosszú távon:

Hosszú távon javasoljuk megfontolni az önkormányzati gazdasági társaságok mindegyikének, vagy valamelyiknek intézményi formába való átalakítását. Az ehhez szükséges döntéshozatal megkönnyítése érdekében összehasonlító táblázat formájában bemutatjuk a két szervezeti forma közötti hasonlóságokat és különbségeket.

Vizsgált ismérv	Költségvetési szerv	Gazdasági társaság
Alapítás körülményei	Alapítói döntés (Tv-i háttér)	Alapítói döntés (Tv-i háttér)
Alaptevékenység	Kormányzati funkciók alapján	Szabadon választható, TEAOR
Vezető testület	Létrehozható	Létrehozható
Vezetői struktúra	Lehet egy- vagy többszemélyes megosztott	Alapító szándéka szerint
Felügyelő testület	Előírható	Társasági formától függően Felügyelő Bizottság kötelező
Létszámkeret megállapítása	Az irányító szerv állapítja meg	Jogilag nem szabályozott
Létszámkeret	Módosítható	Jogilag nem szabályozott
Milyen fajta kiadásokat kell fedeznie adott típusú bevételeknek	A kiegészítő, kisegítő, vállalkozási tevékenység közszolgáltatási és vállalkozási bevételeinek, valamint az államháztartáson kívülről származó átvett pénzeszközöknek fedeznie kell az adott tevékenységgel összefüggő közvetlen kiadásokat, kisegítő és vállalkozási tevékenység esetén az amortizációt is.	Alapvetően, a működését kell fedezni, jogilag nem szabályozott, (a veszteség következményei azonban igen)
Pénzmaradvány, előirányzat maradvány felhasználása	Felhasználhatja a vállalkozási, közszolgáltatási bevétel tervezett összegét. A pénzmaradvány felhasználásról az irányító szerv dönt, jogosult lehet a megtartására.	A „pénzmaradvány” nem értelmezhető (eredmény-kimutatás)
Kiegészítő és kisegítő tevékenység el- lenértékének megállapítása	Jogszabály rendelkezése szerint; irányító szerv, intézmény	Jogilag nem szabályozott
Feladat-ellátási	Az előre be nem tervezett	Szerződést kell kötni

Vizsgált ismerv	Költségvetési szerv	Gazdasági társaság
megállapodás	közszolgáltatások ellátására	
Megvalósítási terv	Készít, de az irányító szervnek nem kell jóváhagynia	Jogilag nem szabályozott
Teljesítményterv	Kötelező	Jogilag nem szabályozott, a tervszerű működés indokolt, a tulajdonos előírhatja
Működési források	Támogatás, támogatásértékű finanszírozás, egyéb bevétel (pl. vállalkozási bevétel, közszolgáltatási bevétel)	Csak a bevételek különféle formái értelmezettek
Támogatás, támogatásértékű finanszírozás - források megállapítása	Kiegészítő, kiegészítő és vállalkozási tevékenység esetén fedeznie kell a közvetlen kiadásokat és a hozzájuk rendelhető közvetett kiadásokat. Kiegészítő és vállalkozási tevékenység esetén az amortizációt is	Csak a bevételek különféle formái értelmezettek
Előirányzatok módosítása	Költségvetés módosításával illetve átcsoportosítással	Nincsenek előirányzatok (lehetnek tervek)
Költségvetés módosításának megállapítása	Intézményi és irányítói hatáskör	Nincs költségvetés, pénzügyi terv van
Finanszírozási előirányzat	Időarányos/teljesítésarányos	Nincs előirányzat (legfeljebb bevételi terv)
Jutalom forrása, kifizetés jogcíme	Bevételekből tervezhető előirányzat, kormányrendeletben meghatározott mértékben	Nincs megkötés
Jutalmazási rendszer, keresetkiegészítés	A jutalmazás fedezete lehet: a személyi juttatások évközi megtakarítása, a tervezett meghaladó (többlet) bevétel	Nincs megkötés
Bérfelesztés	Bértömegre vetített megtervezett támogatás és saját forrás	Nincs megkötés
Jutalom forrása, kifizetés jogcíme	Bevételekből tervezhető előirányzat, kormányrendeletben meghatározott mértékben	Nincs megkötés

Jutalmazási rendszer, kereset-kiegészítés	A jutalmazás fedezete lehet: a személyi juttatások évközi megtakarítása, a tervezett meghaladó (többlet)bevétel	Nincs megkötés
Bérfejlesztés	Bértömegre vetített megtervezett támogatás és saját forrás	Nincs megkötés
Közintézményként való gazdálkodás	Kivételesen	Nem értelmezhető
Stratégiai terv	Nem	Nincs előírás (menedzsment vagy tulajdonosi igénye lehet)
Megelőlegezési, likviditási kölcsön	Felvehet, külön jogszabályban meghatározott esetekben	Mint bármely gazdasági társaság, pénzügyi szabályzatok alapján
Fejlesztési hitel	Felvehet, külön törvény által meghatározott feltételekkel	Nincs jogi akadálya
Értékpapír vásárlás	Vehet, meghatározott formában	Szabad döntés szerint
Üzemgazdasági szemléletű könyvvizsgálat	Külön törvény szerint	Csak üzemgazdasági könyvelés van
Költségvetési minősítésű könyvvizsgáló	Külön törvény alapján	Nincs
Maradvány, eredmény	Az egész megilleti	Az egész megilleti, illetve Esetleges nonprofit jellegnek megfelelően eltérhet
Maradvány, eredmény köztestületi illetve önkormányzati költségvetési szerv esetén	Felhasználásról az irányító szerv dönt	Esetleges nonprofit jellegnek megfelelően (tulajdonosi kompetencia)
Eredmény adózása	Alaptevékenység nem adóköteles, vállalkozási tevékenység a TAO-nak megfelelő százalékban. (kivéve, ha az alaptevékenység ellátására, fejlesztésére fordítja tárgyévtől számított két éven belül)	Ha nonprofit, a jellegének megfelelően (alapvetően nem adóköteles)
Kockázatvállalás	Az irányító/felügyeleti szerv mögöttes felelősségével	Saját vagyona terhére

Vizsgált ismerv	Költségvetési szerv	Gazdasági társaság
Fizetésekeptelenség esetén	Kötelezettségek intézményi és irányító szervi rendezése, kincstári, önkormányzati biztos kiküldése	Csőd, vagy felszámolási eljárás (tulajdonosi segítség lehetséges)

Az intézményi formában ellátott feladatok költségigénye ugyanis alacsonyabb. Nem jár plusz költséggel, amely a felügyelő bizottság, a könyvvizsgáló, ügyvezető bérezését illeti, de említhetjük itt az értékcsökkenést, mint költséget, amely a költségvetési szervek gazdálkodását nem terheli.

Az intézményi feladatellátás szakmailag ellenőrizhetőbb, a működése áttekinthetőbb, mint a társasági formában történő feladatellátás.

### **Az intézmények feladatellátása**

Az intézmények pénzügyi-gazdálkodási feladatait a Hivatal belső szervezeti egysége látja el. A jobb feladatellátás érdekében integrált gazdálkodási rendszer, dokumentumkezelő rendszer kialakítása javasolt, amely alapján a kötelezettségvállalások teljes körű szabályossága biztosítható. Ezen túl további racionalizálás lehetséges a működési folyamatok tekintetében.

A nem tipikusan intézményi formában ellátható feladatok közül a településüzemeltetési feladatok nagy része céges feladatellátás keretében valósul meg, míg a vagyongazdálkodás feladatait a hivatal végzi.

A már kiszervezett feladatok közül érdemes meggondolni bizonyos feladatok intézménybe (hivatali takarítás), illetve hivatalba történő visszaszervezését (munkavédelem, informatika, honlap-fejlesztés, jogi szolgáltatások).

A hivatalba történő „visszaszervezéssel” a Shared Service Centerek kialakítása is összekapcsolható, hatékonyabb feladatellátást biztosítva.

A jelenleg intézményi formában ellátott feladatokat nem javasoljuk más formában ellátni, továbbra is az intézményi formában történő feladatellátást preferáljuk.

Javasoljuk azonban erősíteni az intézmények egymás közötti szerződéses és nem szerződéses kapcsolatait tekintetében a projekt szemlélet megvalósítását.

A stratégiai menedzsment és intézményirányítás megerősítése valamint a forrásbevonás érdekében a pályázati és projektmenedzsment tevékenység erősítése az intézmények irányába a hivatalon belül mindenképpen szükséges.

### **Szolgáltató város modell**

Érdemes nagyobb hangsúlyt helyezni az ügyfél-elégedettség mérésére, amikor az önkormányzat hivatala, intézményei és a közszolgáltatásokat ellátók eredményesebb feladatellátására teszünk további próbálkozásokat.

A szolgáltatások igénybevevőinek véleménye, azok beépítése a fejlesztési folyamatokba nagyobb elismertséget ad a közigazgatási munkának.

Ezen túl feltárhat számos új ötletet, amellyel további szereplők lehetnének bevonhatók a közszolgáltatási-, vagy önként vállalt feladatok ellátására.

Már több település fordít egyre nagyobb figyelmet az egyházak, civilek, vállalkozások bevonására így többek között az idős, vagy hajléktalan ellátás kiszervezése (egyház, vagy Máltai Szeretetszolgálat), valamint az óvoda egyházi fenntartásba adása, egészségügyi szolgáltatásokhoz való támogató szerep kialakítása.

### **Szerződéses feladatellátás**

A szerződéses keretek között történő feladatellátást az önkormányzat álláspontunk szerint kevésbé racionálisan és átgondoltan oldja meg, mint az intézményi keretek között.

A szerződéses feladatellátással kapcsolatban két problémakört azonosítottunk:

- az egyik, hogy egyes (azonos) feladatok ellátása az intézményi és a szerződéses forma alkalmazásával párhuzamosan történik,
- a másik, hogy az azonos típusú beszerzések részben nem központilag valósulnak meg, ezáltal kevésbé hatékonyan és gazdaságosan történik a feladatellátás.

Egyes településüzemeltetési feladatok tekintetében párhuzamosan történik az intézményi és a szerződéses formában ellátott feladatellátás, a hangsúly inkább a szerződéses forma felé tolódik. Az arány eltolódás oka lehet az is, hogy az intézményi feladatellátás nem mindig jelenik meg konkrét kiadásként.

Természetesen az önkormányzat és az intézmények nem rendelkeznek mindenre kiterjedő szakmai felkészültséggel, illetve szakember állománnyal. A szerződéses feladatellátás szükségszerű és elengedhetetlen.

Azonban amennyiben egy feladatra intézményi kapacitás is rendelkezésre áll, erősíteni kell az intézmény szerepét a feladatellátásban, és szűkíteni a külsős vállalkozók megbízását.

Az intézmények által megkötött szerződéseknek nem mindig van megfelelő szakmai kontrollja. Gyakran saját hatáskörben dönthetnek az egyes beszerzéseikről, például a szerződő fél személyéről, így előfordulhat, hogy nem teljesen racionális megoldások születnek, amikor például azonos típusú feladatra többféle partnerrel szerződnek, eltérő áron.

Ennek oka részben a megszokott szolgáltatókhoz való ragaszkodás (pl.: intézményi étkeztetés), a közbeszerzési értékhatár alatti beszerzések preferálása, kapacitáshiány, szervezeti, szervezési hiányosságok.



Figyelemmel arra, hogy az intézményi étkeztetés sajátos abban a tekintetben, hogy eltérő minőségű, mennyiségű élelmet szállítanak, amely alkalmazkodik az egyes intézmények elvárásaihoz, érdemes megfontolni az önkormányzat intézményei számára saját konyha létrehozását, amely képes megfelelni valamennyi elvárásnak, tekintettel arra, hogy az intézmények részére közvetlen önköltségen szállíthatja az élelmet, amelyet a valós igényeknek és elvárásoknak megfelelően készíthet el.

Fenntartói döntést igényel, hogy a központosított beszerzések előirányzatait a beszerző intézmény költségvetésében tervezzék-e. Egyebekben az intézmény gazdálkodási besorolását az intézkedés nem érinti, különös tekintettel arra, hogy mint fentebb említettük, az államháztartási törvény megváltozott az intézmények gazdálkodási besorolására figyelemmel.

A központilag megvalósított beszerzések esetében csökken a kötelezettségvállalások száma, kevesebb a számlaforgalom, javul a pénzügyi fegyelem, átláthatóbbá és ellenőrizhetőbbé válik a gazdálkodás, nő a hatékonyság.

A beszerzések központi megvalósítása során azonban felhívjuk a figyelmet arra, hogy a kötelezettségvállalás nyilvántartásba vételekor a teljes időszakra várható kifizetés összegét kell számításba venni.

Noha nem volt feladat a szerződések jogszabályi megfelelőségének vizsgálata, megjegyezzük, hogy néhány fajsúlyos intézményi szerződés tekintetében nem volt megállapítható a szerződésben vállalt kötelezettség nagysága, és az intézményi körben a szerződések pénzügyi ellenjegyzése is rendkívül hiányos.

Továbbá az egyes határozatlan idejű szerződésekkel kapcsolatban az éves díj tekintetében fontos felhívni a figyelmet a közbeszerzési törvény egybeszámítási előírásaira.

A **részekre bontás** tilalmát korábban – 2013. július 1-jéig - egybeszámítási kötelezettségnek hívták.

A részekre bontás tilalma azt jelenti, hogy az ajánlatkérők ne válasszanak szét olyan beszerzéseket, amelyek egyébként egy beszerzésnek minősülnének annak érdekében, hogy könnyebb eljárási szabályok alkalmazásával kössenek szerződést, igényeljének megrendelést, (pl.: uniós szabályok helyett nemzeti), vagy egyáltalán ne folytassanak le közbeszerzési eljárást.

Közbeszerzési jogi értelemben egy beszerzésnek tekinteni a beszerzéseket, azaz egybe kell számítani a becsült értékeket, amennyiben **fennáll a gazdasági és műszaki egység közöttük**.

Ennek érdekében meg kell vizsgálni a beszerzési tárgyakat: árut az áruval, szolgáltatást a szolgáltatással, építési beruházást az építési beruházással kell tipikusan (lehetnek kivételek) „egybeszámítani”.

Amennyiben megállapítást nyer az „egybeszámítási kötelezettség”, ez önmagában nem jelent arra nézve is kötelezettséget, hogy az ajánlatkérő egy közbeszerzési eljárást folytasson



le mindháromra. Ebben az esetben megbontható a beszerzés, azonban mind a 3 esetben az együttes érték szerinti eljárásrendnek megfelelően kell a beszerzési eljárást lefolytatni.

## Melléklet

### A Möt. 13. §-a szerinti kötelező önkormányzati feladatok:

- **13. § (1)** A helyi közügyek, valamint a helyben biztosítható közfeladatok körében el látandó helyi önkormányzati feladatok különösen:
  - 1. településfejlesztés, településrendezés;
  - 2. településüzemeltetés (köztemetők kialakítása és fenntartása, a közvilágításról való gondoskodás, kéményseprő-ipari szolgáltatás biztosítása, a helyi közutak és tartozéka inak kialakítása és fenntartása, közparkok és egyéb közterületek kialakítása és fenntartá sa, gépjárművek parkolásának biztosítása);
  - 3. a közterületek, valamint az önkormányzat tulajdonában álló közintézmény elne vezése;
  - 4. egészségügyi alapellátás, az egészséges életmód segítségét célzó szolgáltatások;
  - 5. környezet-egészségügy (köztisztaság, települési környezet tisztaságának biztosí tása, rovar- és rágcsálóirtás);
  - 6. óvodai ellátás;
  - 7. kulturális szolgáltatás, különösen a nyilvános könyvtári ellátás biztosítása; film- színház, előadó-művészeti szervezet támogatása, a kulturális örökség helyi védelme; a helyi közművelődési tevékenység támogatása;
  - 8. szociális, gyermekjóléti szolgáltatások és ellátások;
  - 9. lakás- és helyiséggazdálkodás;
  - 10. a területén hajléktalanná vált személyek ellátásának és rehabilitációjának, vala mint a hajléktalanná válás megelőzésének biztosítása;
  - 11. helyi környezet- és természetvédelem, vízgazdálkodás, vízkárelhárítás;
  - 12. honvédelem, polgári védelem, katasztrófavédelem, helyi közfoglalkoztatás;
  - 13. helyi adóval, gazdaságszervezéssel és a turizmussal kapcsolatos feladatok;
  - 14. a kistermelők, őstermelők számára - jogszabályban meghatározott termékek - értékesítési lehetőségeinek biztosítása, ideértve a hétvégi árusítás lehetőségét is;
  - 15. sport, ifjúsági ügyek;
  - 16. nemzetiségi ügyek;
  - 17. közreműködés a település közbiztonságának biztosításában;
  - 18. helyi közösségi közlekedés biztosítása;
  - 19. hulladékgazdálkodás;
  - 20. távhőszolgáltatás;
  - 21. víziközmű-szolgáltatás, amennyiben a víziközmű-szolgáltatásról szóló törvény rendelkezései szerint a helyi önkormányzat ellátásért felelősnek minősül.
- (2) Törvény a helyi közügyek, valamint a helyben biztosítható közfeladatok körében ellátandó más helyi önkormányzati feladatot is megállapíthat.